

De Heuvelrug Zeist

nieuwbouw

archivolt architecten bv



De opgave betrof vervangende nieuwbouw en uitbreiding van het voorgebouw, aansluitend op een bestaand schoolgebouw in een gesloten setting. De capaciteit van de instelling betreft 54 plaatsen voor meisjes.

Het programma dat in het nieuwe gedeelte is ondergebracht, omvat de entreefunctie, de bezoekaafdeling, de afdeling gezondheidszorg, de separeer – en inkomstenafdeling, de stafafdeling en een uitbreiding voor het onderwijs (VMBO / individueel gericht onderwijs). De nieuwbouw vormt met het gehandhaafde gedeelte een vierkant gebouw, waarbinnen een omsloten patio ligt, dat dienst doet als schoolplein.

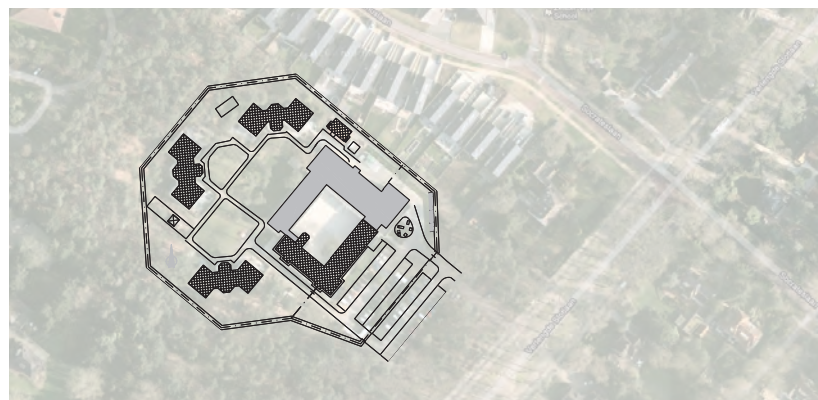
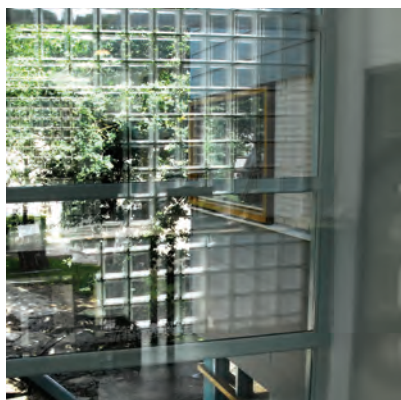
De 3 oorspronkelijke woonpaviljoens met elk twee woongroepen zijn behouden. Het voorgebouw refereert in zijn ruimtelijke structuur aan een kloostergang, waarbij de verkeersruimte is gelegen aan de zonovergoten binnenplaats. Deze vorm benadrukt de geborgenheid en veiligheid van het verblijf in een jeugdinstelling. Vanuit alle verkeersruimten is door toepassing van verticale gevelopeningen een goede oriëntatie op de binnenplaats bewerkstelligd. Alle gebruikruimten hebben ruim zicht op de bosrijke omgeving van de instelling.

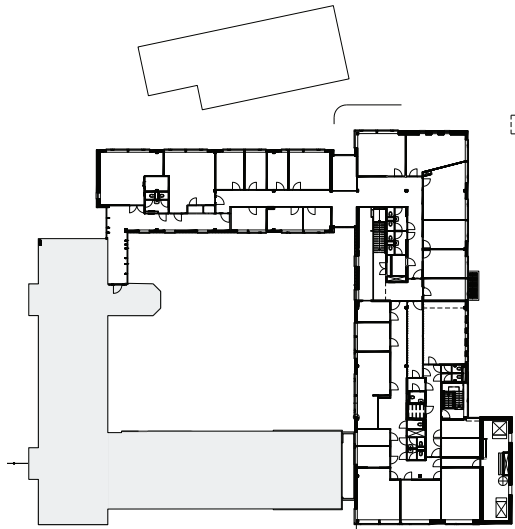
In de materialisatie van het exterieur is aansluiting gezocht bij de lichtgrijze

betonsteen van de reeds aanwezige paviljoens en de schoolvleugel. De oorspronkelijk zeer sobere architectuur uit de jaren '80 van de vorige eeuw van Rudy Alewijnse van de Rijksgebouwendienst is echter geactualiseerd door de toevoeging van meer kleur en door toepassing van transparant gebeitste WRC-kozijnen. De horizontale maatverdeling, de maatverdeling van de raamstroken en van de lichtgroene cementgebonden rabatdelen komt voort uit het streven naar een menselijk maat van de opgroeiende jongeren. Door middel van hoge lichtval, mede bereikt d.m.v. dakvensters, is een grote mate van helderheid tot stand gebracht.

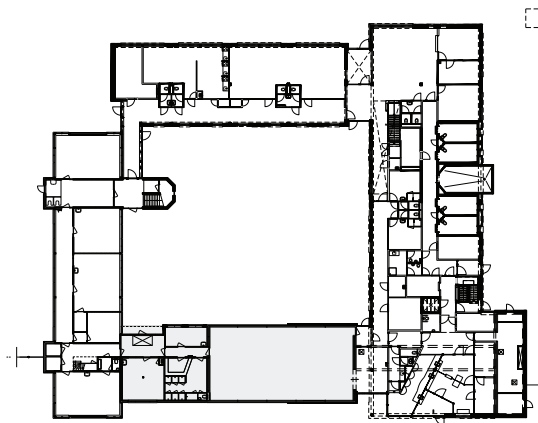
Door middel van een aantal kleuraccenten is een beheerst en levendig interieur gerealiseerd, dat goed aansluit bij het karakter van de functie van het complex enerzijds en bij de aard van de bestaande bebouwing anderzijds. Centraal in het gebouw is een multifunctionele ruimte gesitueerd, direct grenzend aan de in logistiek opzicht belangrijkste trap in het gebouw. Zodoende is deze ruimte een functioneel scharnierpunt, ingegeven door zowel functionele overwegingen als vanuit het bereiken van een prettige verblijfsituatie.

Het gebouw speelt in zijn opzet een grote rol in het organiseren van het functionele programma op een menselijke manier, in aansluiting op de functie van een justitiële jeugdinstelling.

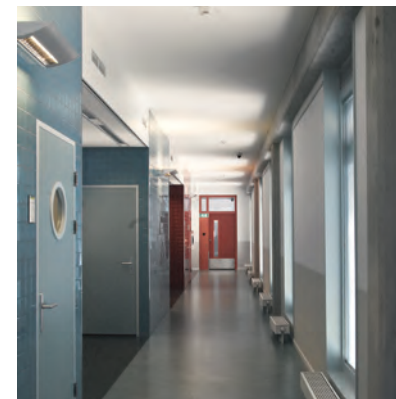




plattegrond 1e verdieping



plattegrond begane grond



Colofon

Gesloten jeugdinrichting voor meisjes
Locatie Zeist
Bruto vloeroppervlak 2.200 m² uitbreiding
Opdrachtgever ABT Velp
Opdracht volledige opdracht incl
coördinatie multidisciplinair ontwerpteam

Planvoorbereiding 2003 – 2004
Planuitvoering 2005 – 2006

Projectarchitect Frots Toben
Medewerkers Tom Bode, Mini Bonin,
Gundula Cordez, Wouter van Wolput