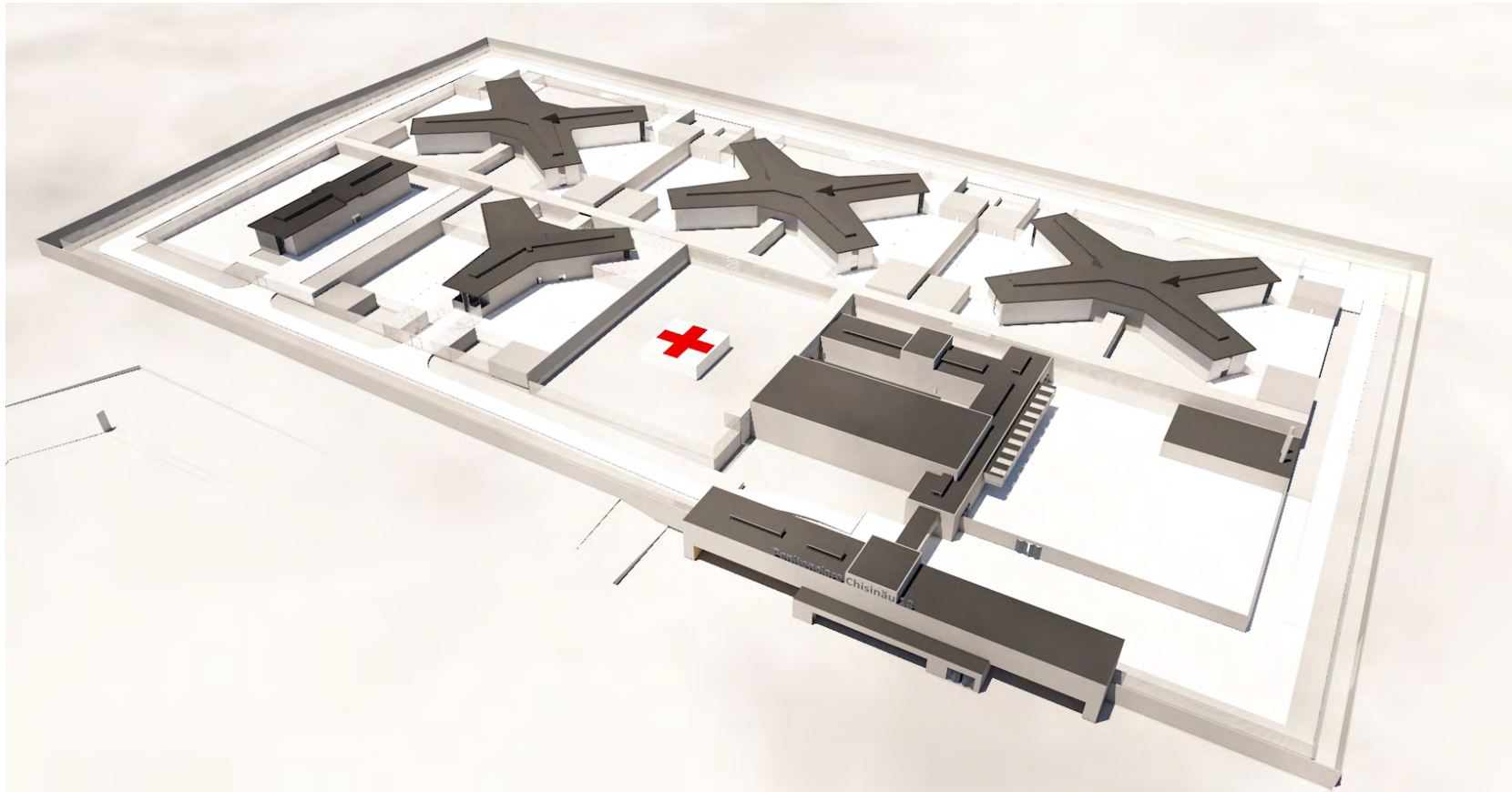


Penitentiaire inrichting Chisinau, Moldavië

nieuwbouw gevangenis 1.536 personen

archivolt architecten bv



In 2016 is archivolt architecten na een Europese tender geselecteerd als leidend architect voor het opstellen van een programma van eisen en het maken van een integraal ontwerp voor een nieuwe penitentiaire inrichting te Chisinau. Dit nieuwe complex moet de oude gevangenis uit 1820 vervangen.

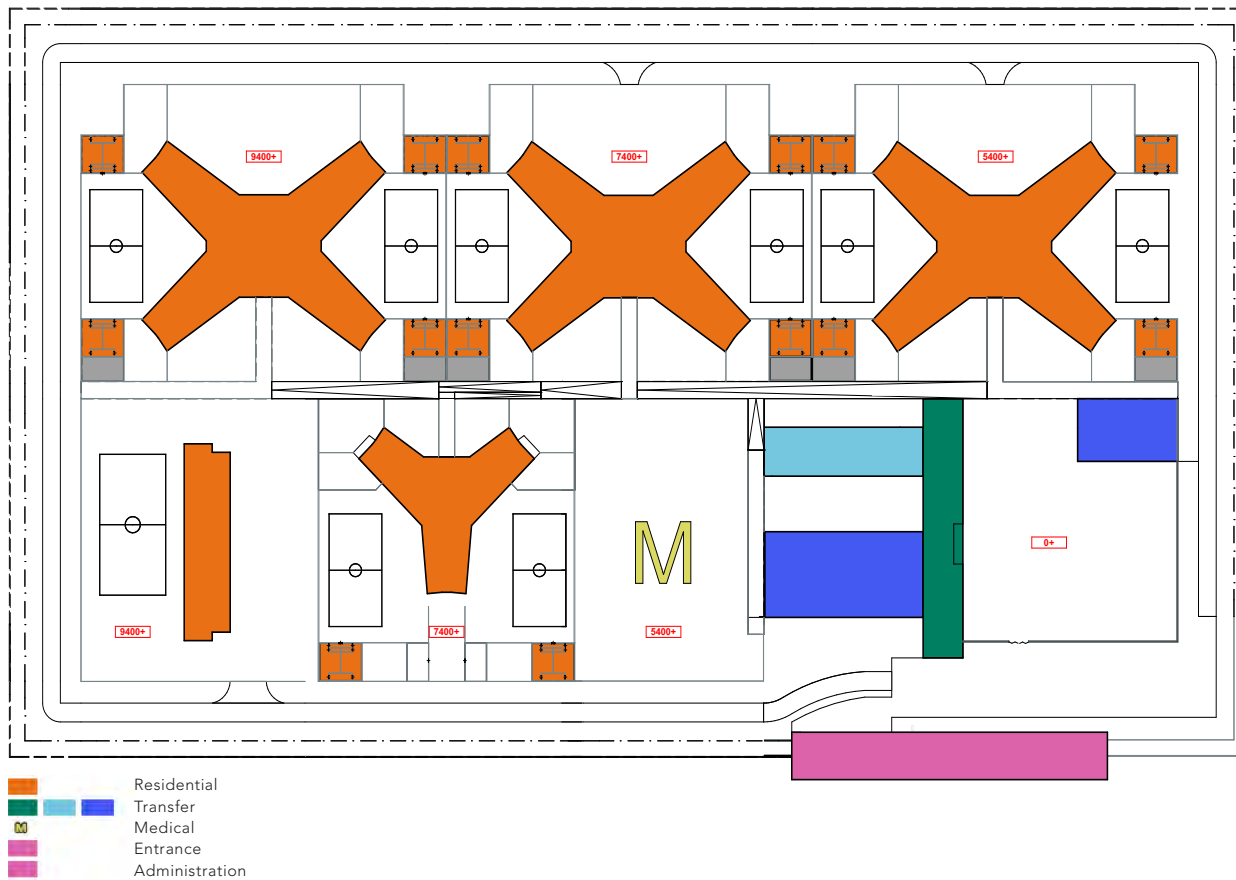
De Moldavische overheid werkt samen met de Europese Raad aan een complete hervorming van de Moldavische rechtsstaat, waaronder die van de detentie. De werk- en verblijfsomstandigheden in de bestaande inrichting zijn schrikbarend. Door het ontbreken van kennis in Moldavië op het gebied van gevangenisbouw en Europese detentieprincipes waren ruime en bewezen ervaring hiermee belangrijk in de selectievoorwaarden van de aanbesteding.

Vanwege het internationale karakter van de opgave en vanwege cultuur- en taalverschillen heeft archivolt van begin af aan bewust gekozen voor een **samenwerkingsverband** tussen lokale en Nederlandse bedrijven met expertise van uiteenlopende aard. Niet alleen met betrekking tot het feitelijke ontwerp voor de gevangenis zelf maar ook ten aanzien van aspecten inzake gezondheidszorg, veiligheid en operationele aspecten.

Het **functionele concept** is gericht op een hoge mate van flexibiliteit met betrekking tot invulling van detentieregimes. Thans is er behoefte aan een huis van bewaring met nadrukkelijke scheiding van gedetineerden verdacht betrokken te zijn bij de zelfde misdaad. In het complex moeten meerdere detentie regimes gelijktijdig kunnen worden uitgevoerd. Dit impliceert het structureren van het complex in meerdere min of meer zelfstandig van elkaar functionerende verblijfsgebieden, waarbinnen zoveel mogelijk de gedetineerden activiteiten worden georganiseerd.

De totaal gevraagde capaciteit van 1.536 plaatsen is zodoende verdeeld over 5 afzonderlijke verblijfsgebieden en een medische eenheid. Het overige programma





is ondergebracht in een transfer gebouw (alle programmadelen met directe contacten binnen-buiten, zoals bezoek, inkomsten en facilitaire diensten) en het gecombineerde entree en administratiegebouw. Omdat de belangrijkste activiteiten in het verblijfsgebied van de gedetineerden zelf is ondergebracht, zijn de resterende centrale activiteiten ruimten mede door mogelijk gebruik hiervan door mensen van buitenaf aan het transfer gebouw toegevoegd.

De verschillende bouwdelen zijn onderling verbonden met buitengangen, die een ruggengraat vormt zowel in beeld als voor de gedetineerden stromen. Het gehele complex is omgeven door een perimeter met een 5 meter hoge muur in een rechthoekige vorm. In de perimeter is het entreegebouw geplaatst met daarop de administratievleugel. Hiermee heeft het complex een duidelijke verschijningsvorm. Enerzijds nadrukkelijk gesloten maar met gelijktijdig een open uitstraling: **Verbeelding van detentie in een moderne Europese rechtstaat**

Architectonisch is dit door een aantal eenvoudige maar markante vormmiddelen geaccentueerd. Het entreeblok is een aparte massa onder de administratieve vleugel. Uit deze massa zijn portieken uitgesneden aan voor en achterzijde waar de verschillende toegangen zijn gesitueerd. De entreehal

heeft een hoge mate van transparantie. De buitenzijde van het gebouw (beton of metselwerk) zal zeer ingetogen en sober van karakter zijn. De binnenzijde van de portieken zullen door bijzonder materiaalgebruik en/of kleur worden geaccentueerd. Een thema dat ook in de andere bouwdelen zal worden doorgezet. Belangrijkste **architectonische middelen** om een menswaardige werk – en verblijfsituatie te bereiken is een hoge mate van daglichttoetreding in het hele gebouw en het bewerkstelligen van een goede oriëntatie onder meer door ingrepen gericht op beleving van de buitenruimte.

De **locatie** voor de nieuwe inrichting is aan de zuidoost kant van de stad op een helling van een heuvel. Om te grote hoogteverschillen te voorkomen is gezocht naar een optimale positie van het complex, nagenoeg op de heuveltop. Het complex zal door de hoge situering en vanwege de perimeter mogelijk als een burcht worden ervaren. Om dit te voorkomen heeft het entreegebouw met daarbovenop de administratievleugel een opvallende positie. Door middel van slingerende bomen rijen wordt de tamelijk harde hoofdvorm van het complex verzacht.

De groepering van de drie belangrijkste verblijfsgebouwen in een kruisvorm vormen toevalligerwijs een verwijzing naar de Amsterdamse thuisbasis van archivolt.

Colofon

Penitentiaire inrichting voor 1.536 personen
 Locatie Chisinau, Moldavië
 Bruto vloeroppervlak 48.000 m²
 Terrein 10 ha
 Opdrachtgever PIU Moldavia
 Opdracht Integrale advisering
 Planvoorbereiding 2016 - 2018
 Planuitvoering 2018 - 2020
 Projectarchitect Martin van Dort
 Medewerkers Gerhard Venhuizen, Wouter van Wolput, Johnny Mauer, Eric Smook
 Col@borare IGC Construct-SRL (Chisinau),
 Halmos BV (Den Haag), G4S, Terwel,
 archivolt architecten bv (Amsterdam)

