

# Detentiecentrum Rotterdam Airport

DBFMO – bieding (niet gerealiseerd)

archivolt architecten bv

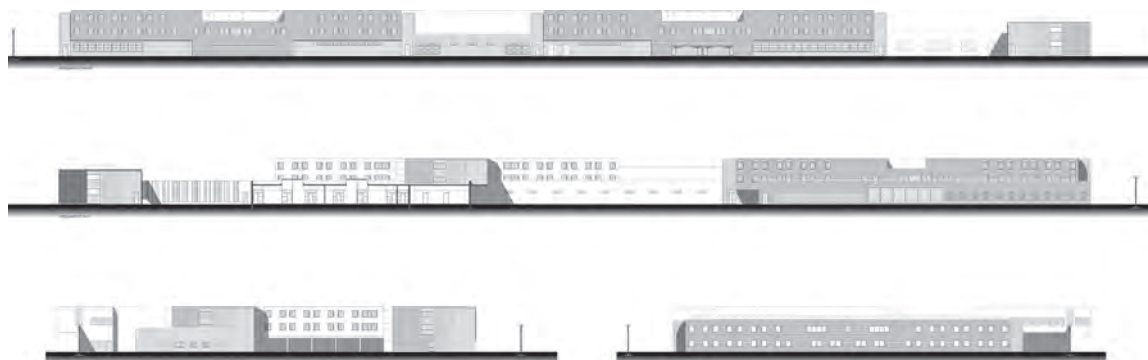


Het nieuwe detentiecentrum Rotterdam Airport is als een DBFMO-contract "PPS" aanbesteed. De bieding betreft naast de bouw, de inrichting en het onderhoud ook de exploitatie van het complex gedurende 25 jaar alsmede de financiering ervan. archivolt is door het consortium K@der (Dura Vermeer – Imtech) als architect ingeschakeld voor het ontwerp en als adviseur m.b.t. een integrale visie op ontwerp en exploitatie. Het resultaat is het product van een intensieve dialoog tussen de Aanbestedende Dienst en K@der. Van begin af is de samenwerking tussen verschillende adviseurs gericht geweest op een integrale oplossing. Het ontwerp bood nadrukkelijk een optimum tussen enerzijds het ruimtelijk programma van eisen, de beschikbare locatie, de specifieke logistieke- en de veiligheids-eisen en anderzijds de kosten.

Het gebouw heeft de structuur van geschakelde paviljoens in vorm bepaald door de woonafdelingen. Deze zijn gesitueerd op de bovenste twee bouwlagen van het complex. Hieronder liggen alle overige voorzieningen. Het gebouw is opgevat als één hoofdmasa, die vanuit het functionele en ruimtelijke ontwerp geleed is vormgegeven. Hierbij is gekozen voor een sterke samenhang tussen exterieur, interieur, inrichting en terreinaanleg. Door materiaal- en kleurgebruik zijn er tussen de leefafdelingen verschillen aangebracht in de verblijfsfeer, hetgeen bijdraagt aan oriëntatie in het complex. Op deze wijze is een doelmatige functionele oplossing gevonden en een oplossing waarmee een goed leefklimaat in het gebouw bereikt wordt, niet in de laatste plaats door het van boven en opzij invallende daglicht.

De vorm van de aanbesteding heeft in zich dat de bieding in financieel opzicht zo gunstig mogelijk moest zijn, waardoor een onderwaardering zou hebben kunnen ontstaan van de architectonische uitwerking. Nadrukkelijk is in nauw overleg met de opdrachtgever gekozen voor een oplossing, die meer is dan de strikte vertaling van de functionele eisen. De gekozen ruimtelijke oplossingen en hoge mate van transparantie in het ontwerp zijn ingegeven door een visie op een veilig en overzichtelijk detentieproces en een humane leef- en werkomgeving.

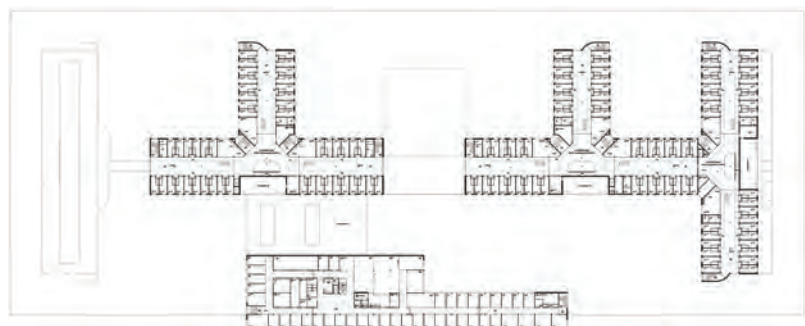
Door het consortium is ingezet op het bereiken van een duurzame totaaloplossing. Dit is o.a. aangetoond met de zeer gunstige Greencalq berekening. Onder meer door een uiterst doordachte klimaat-beheersing van het gebouw en de materiaal-keuze in samenhang met het onderhoud.



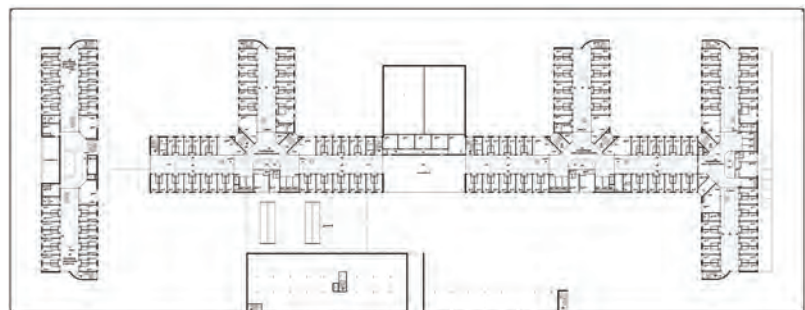
gevelaanzichten

fotograaf Ronald van Wieren

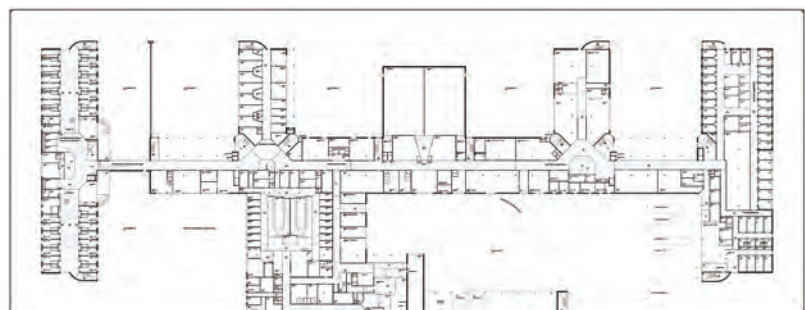




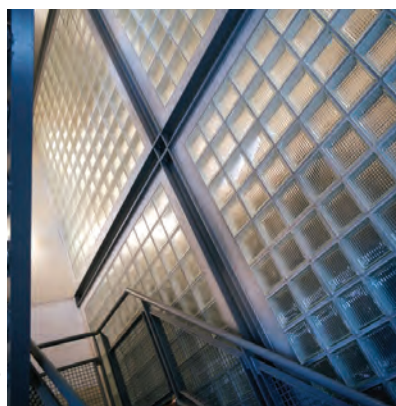
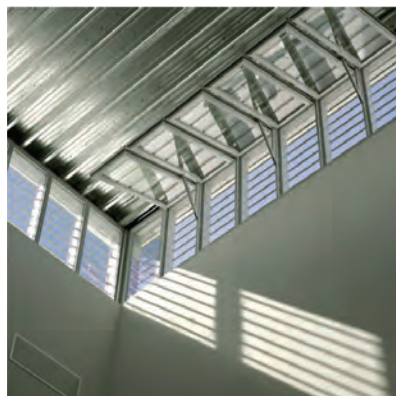
2e verdieping



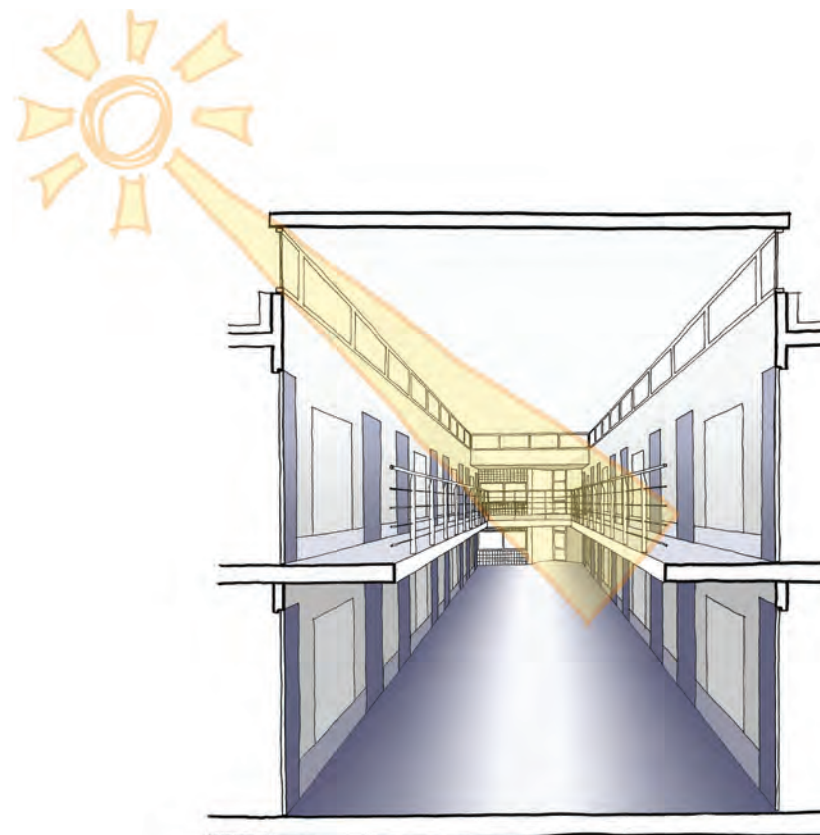
1e verdieping



begane grond



fotograaf Thea van den Heuvel



principeddoorsnede celveugel

## colofon

Functie Penitentiaire inrichting  
Bruto vloeroppervlak 22.000 m<sup>2</sup> nieuwbouw  
Locatie Rotterdam Zestienhoven  
Opdrachtgever Combinatie Dura Vermeer  
- Imtech  
Opdrachtvorm DBFMO - contract  
Planvoorbereiding 2007  
Projectarchitect Martin van Dort  
Medewerkers Frits Toben, Gerhard  
Venhuizen, Maarten Lever, Mark Ooteman,  
Eric Smook