



archivolt architecten is een middelgroot architectenbureau actief op het gebied van nieuwbouw, renovatie en restauratie. Het bureau werkt zowel in traditioneel georganiseerde processen, als hoofdaannemer van integrale ontwerp opdrachten maar ook in opgaven, die worden aanbesteed in de vorm van "Design en Build" en DBFM(O).

De thuisbasis is Nederland met sinds 2010 ook specifieke projecten daarbuiten. Het bureau werkt in alle fasen van bouwprojecten: initiatieffase, ontwerpfase, uitvoeringsfase, nazorg- en beheersfase. De kern van onze manier van ontwerpen is gericht op het bereiken van integrale oplossingen in samenwerking met andere disciplines. Sinds 2011 is BIM onze standaard. Wij werken volledig in samenspraak met onze opdrachtgever aan realistische oplossingen en niet aan louter mooie beelden.

Duurzaamheid betreft voor ons de totale levensduur van een gebouw en is veel complexer dan het treffen van enkele specifieke maatregelen, zodat wij een brede aanpak

voorstaan. In onze projecten stellen wij de mens centraal, zowel de eindgebruikers en opdrachtgever als betrokkenen tijdens het voorbereidings- en uitvoeringsproces inclusief onze eigen medewerkers. Persoonlijke betrokkenheid en aanspreekbaarheid horen bij een professionele architectenpraktijk.

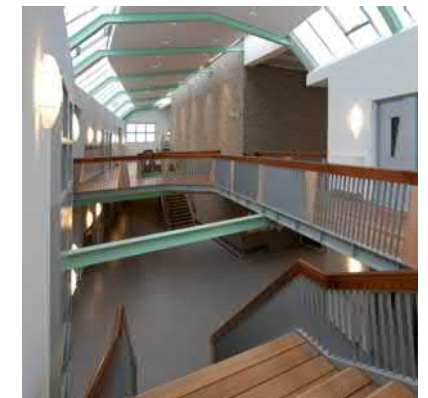
Ons bureau profiel lichten wij toe in zes verschillende thema's van het vakgebied: historie, vaardigheden, integraal, proces, duurzaamheid en functioneel. Waar nodig zijn deze door middel van subbladen verder uitgediept. Onder het hoofdstuk portefeuille is een groot aantal projecten terug te vinden. Deze zijn ingedeeld in zes categorieën.

Via een link kunnen informatiebladen (pdf) worden bekeken en gedownload, voor projecten en verschillende bijzondere onderwerpen geven deze bladen extra informatie.

Zelfsprekend zijn wij voor nadere informatie via e-mail en telefoon bereikbaar (zie contact).

portefeuille

categorieën: utiliteitsbouw • cultureel erfgoed • penitentiaire bouw • renovatie en onderhoud • woningbouw • gebouwen met maatschappelijke functies
nieuwbouw • herbestemming • verbouw





Hans Putter



Hein van Meer



Frans Boogers

archivolt architecten vindt zijn oorsprong in het door Hein van Meer in 1962 opgerichte bureau. In het begin lag het zwaartepunt op particuliere huizen en sociale woningbouw met name in de regio's Amsterdam en Utrecht.

Sindsdien is de portefeuille aanzienlijk verbreed en bestaat thans uit projecten op het gebied van woningbouw, onderwijs, maatschappelijke zorginstellingen en utiliteitsbouw met een bijzondere specialisatie op het gebied van penitentiaire inrichtingen. Dit betreft zowel nieuwbouw, renovatie en herbestemming als restauratie en herstel van cultureel erfgoed.

De verbreding en specialisatie heeft plaatsgevonden vanuit bewuste keuzes om verschillende expertises bij elkaar te brengen met als doel om deze onderling te versterken en zodoende optimaal in te kunnen spelen op aan de orde zijnde maatschappelijke ontwikkelingen met een nadrukkelijke verschuiving naar herbestemming, renovatie en verduurzaming. Laatstgenoemde discipline, herstel en herbestemming van cultureel

erfgoed, heeft de laatste jaren een aanzienlijk groei doorgemaakt, mede door de toetreding van nieuwe partners en door overnames van daarin gespecialiseerde bureaus (in 2001 *Architectenbureau Peters en Boogers* en in 2005 *Architektenbureau M. van Haaren B.V.*).

Het bureau heeft in de loop van de tijd verschillende namen gehad, aanvankelijk gekoppeld aan de namen van de partners. Sinds 2001 heeft het bureau gekozen voor de huidige naam "archivolt", die is afgeleid uit het woord archivolt = gespannen boog, een grensverleggende, Romeinse uitvinding in de bouwkunst.

De verschillende partners hebben door hun eigen specifieke en persoonlijke inbreng bijgedragen aan de ontwikkeling van de bureauvisie en middels uiteenlopende projecten het totale oeuvre van het bureau bepaald, dat zich verder zal ontwikkelen vanuit de actuele bezigheden van het bureau.

chronologie

Hein van Meer 1962–1994 • Hans Putter 1991–1998 • Martin van Dort 1996–2020 • Frans Boogers 2001–2005 • Ramon Pater 2012–heden • Frits Toben 1998–2009
Marloes van Haren 2005–2009 • Philip Breedveld 2009–2019



Marloes van Haren



Frits Toben



Martin van Dort



Philip Breedveld



Ramon Pater



Het bureau is actief in alle stadia van het ontwerp- en bouwproces, variërend van traditionele processen tot Design and Build en DBMF(O) contracten. Het bureau speelt daarbij verschillende rollen.

Onderzoekend ter ondersteuning van de formulering van opgaven of voorbereiding van oplossingen. Concrete werkzaamheden: het doen van opnames en inspecties, bouw-historisch onderzoek en documentatie, locatiestudies, stedenbouwkundige verkenningen en haalbaarheidsstudies. Hierbij wordt de ervaring als 'bouwend architectenbureau' volledig gebruikt.

Ontwerpend vanaf een structuurplan t/m het uitvoeringsgereed ontwerp. Werkzaamheden betreffen tekenen, calculatie, bestek (Stabu), verzorgen van vergunningaanvragen en presentaties inclusief animaties. Ontwerpen worden open-BIM gemodelleerd voor maximale integratie van deelontwerpen tot een samenhangend geheel. Het bureau tekent geheel in 3D (Archicad). Schaalniveaus:

stedenbouwkundige inpassing, architectuur en interieur.

Adviserend voor zeer uiteenlopende aspecten zoals haalbaarheid, kosten en subsidies, bouwtechniek, brandveiligheid, beheer en onderhoud, selectie- en aanbestedingsprocedures. Bij DBMF-projecten is de samenhang tussen ontwerp en het beheer met onderhoud maximaal geborgd, hetgeen wij ook in andere projecten doorzetten. Voor het beheer van gebouwen verzorgen wij Meer Jaren Onderhoud Plannen (MJOP).

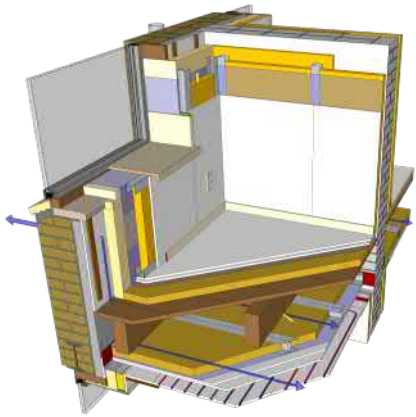
Sturend door het verzorgen van bouwmanagement en directievoering bij realisatie van werken, inclusief alle daarbij behorende administratieve- en managementstaken. Het bureau verzorgt eveneens integrale advisering met alle benodigde ontwerpdisciplines in één contract. De samenstelling van het bureau is op deze brede vakuitoefening afgestemd, met een globale onderverdeling tussen de portefeuilles: utiliteitsbouw, woningbouw en restauratie.



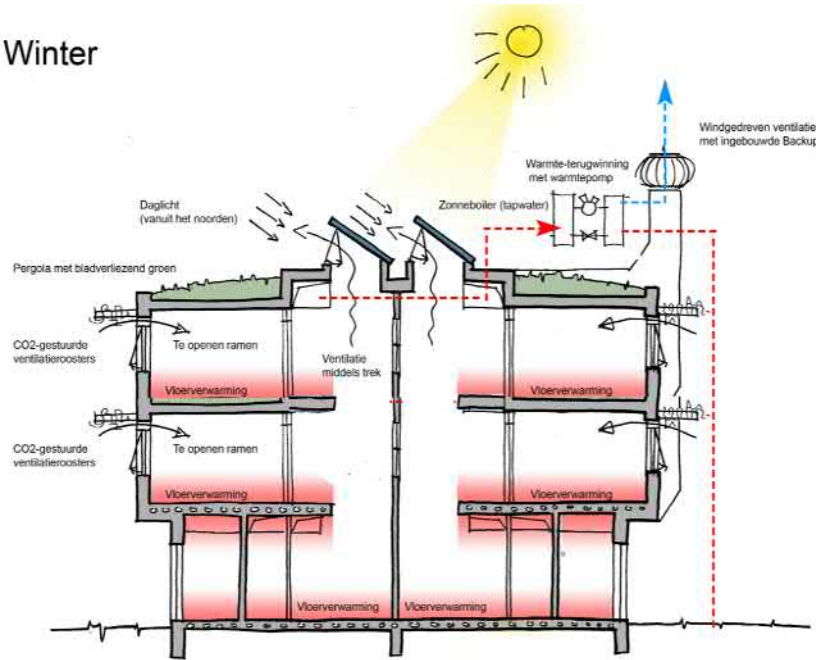
taakgebieden

onderzoek • ontwerp • bestek • calculatie • presentatie • advies • bouwmanagement
integrale opdrachten





Winter



Open BIM is onze standaard. Dit staat voor het integraal ontwerpen door middel van een 3D gebouwmodel, dat tevens de basis is voor de realisatie en het beheer van gebouwen. Archivolt maakt hierbij gebruik van het programma Archicad. Werken in Open-BIM sluit perfect aan bij de filosofie en werkwijze van ons bureau. Wij gebruiken het als instrument bij de samenwerking met adviseurs, aannemers, toeleveranciers en opdrachtgevers. BIM gebruiken wij niet alleen voor nieuwbouw, maar ook voor renovatie en restauratie.

deelontwerpen, maar worden naar behoefte ook andere data in het model opgenomen op basis van een BIM-protocol. Aan het begin van het proces wordt aan de hand van de wens van de opdrachtgever bepaald welke gegevens in het model noodzakelijk zijn voor ontwerp en het beheer. Onze ontwerpen komen tot stand in samenwerking met verschillende adviseurs en/of bouwende partijen. Elke partij levert zijn eigen bijdrage in het BIM-model. Daarbij zorgen wij voor inhoudelijke coördinatie gericht op een integraal resultaat.

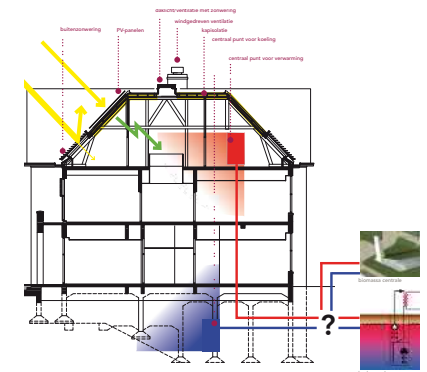
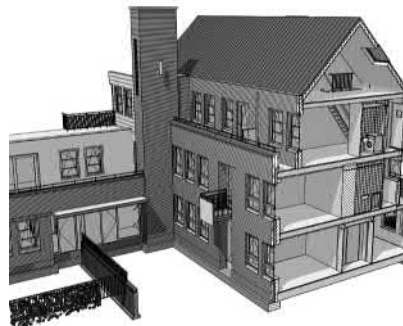
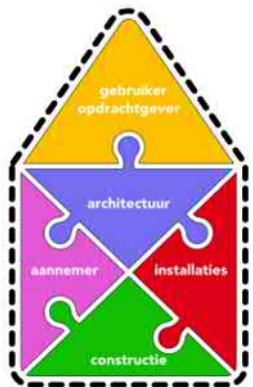
Belangrijk doel van het werken in BIM is het verminderen van ontwerp- en bouwfouten alsmede het faciliteren van een beter gebouwbeheer, door integraal en open communicatie van gebouwgegevens.

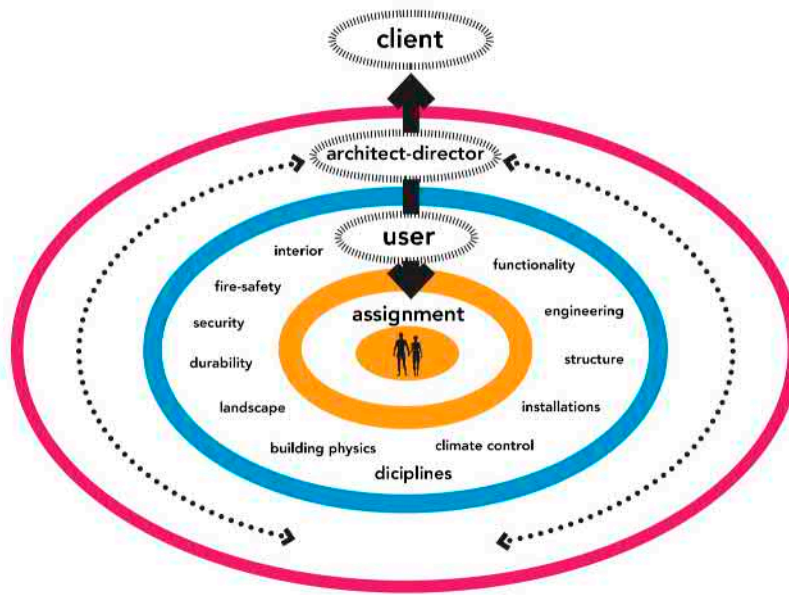
Uit het BIM-model worden tekeningen en spreadsheets afgeleid, die gebruikt worden voor onderling op elkaar afgestemde projectgegevens, ook ten behoeve van calculatie en hoeveelheden. Het model kan met een renderingsprogramma worden bewerkt voor beelden en animaties, om zodoende goed inzicht te geven in het ontwerpvoorstellen. Opdrachtgevers die zelf niet beschikken over BIM kunnen wij hierbij d.m.v. BIMx tijdens het ontwerpproces op actieve wijze inzicht geven in ruimtelijke beelden van het project.

Onze benadering kenmerkt zich door een integrale ontwerphouding. Wij streven naar een optimale oplossing, waarbij wij inbreng van andere expertises noodzakelijk vinden. Door middel van BIM werken we niet alleen aan het ruimtelijk in elkaar passen van de verschillende

integraal

ontwerp is geen optelsom van inbreng disciplines maar een samenhangend geheel • vanaf begin tot en met beheer inclusief onderhoud
open 3D gebouwmodel voor: volledig inzicht • presentatie • databeheer





Wij streven naar maximaal resultaat voor onze opdrachtgevers binnen de gestelde randvoorwaarden van tijd en budget via lean-processen. Bij de start van een opgave toetsen wij de haalbaarheid en bewaken dit tijdens het hele proces. Om optimale oplossingen te bereiken schuwen wij het niet om verder te kijken dan in de vraagstelling aanvankelijk is geformuleerd. Hierbij zijn we op zoek naar de vraag achter de vraag, om in samenspraak met onze opdrachtgever en betrokken partijen met een open en gerichte benadering de best passende visie voor de betreffende opgave te ontwikkelen. De rol van architect zien wij als die van regisseur met als doel alle betrokkenen uit te dagen tot het realiseren van samenhangende oplossingen.

betrekking tot het specifieke werk op het gebied van cultureel erfgoed zijn wij in de keten van gespecialiseerde bedrijven op het aspect restauratiekwaliteit in de monumentenzorg als GEAR-architect erkend.

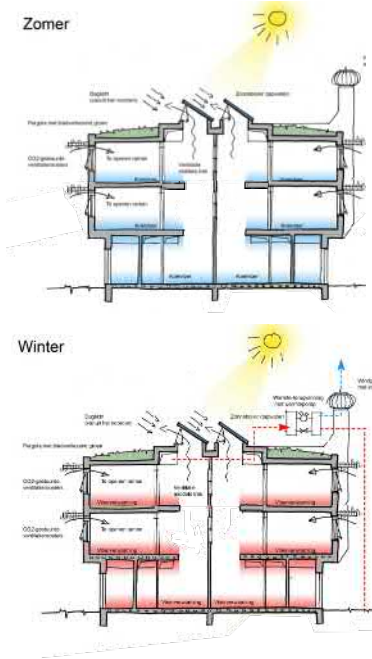
Afhankelijk van de aard van een project stellen we een projectteam samen. De kern van het team bestaat uit een driemanschap: projectarchitect of restauratieadviseur, die de eindverantwoordelijkheid heeft, een medewerkend architect of bouwkundige en een bouwkundig projectcoördinator. Zij hebben verschillende taken maar kunnen elkaar wanneer nodig vervangen. Op deze wijze is de continuïteit binnen het ontwerpteam verzekerd.

Ontwerpen vergt een creatief proces: "ruimte nemen om buiten grenzen te denken". Samenwerking en procesbeheersing vergen een gestructureerd proces. Om onze opdrachtgevers hierover zekerheid te bieden hebben we onze interne kwaliteitszorg eind 2011 laten certificeren: ISO 9001. Met

Een zorgvuldig gestructureerd proces is geen doel maar een middel. Voor het bereiken van kwaliteit is allereerst kennis, creativiteit en gedrevenheid nodig. Projecten zijn pas geslaagd als iedere betrokkene dit ook werkelijk als het zijne beschouwd zowel tijdens de ontwerpfasen als nog lang daarna!

regisseren
uitdagen tot verleggen van grenzen • structureren tot samenhang • proces is een middel en geen doel
"zonder wrijving geen glans"





De duurzaamheid van gebouwen wordt bepaald door de totale bestendigheid ervan in combinatie met een lage milieulast, die aan de bouw en het toekomstige gebruik kunnen worden toegeschreven. In grote lijn betreft dit:

- de mate van flexibiliteit van het gebouw en de mogelijkheden om veranderingen vanuit het gebruik eenvoudig op te vangen inclusief de mogelijkheden van toekomstig hergebruik,
- het milieubeslag van materialen en onderhoud,
- een laag energiegebruik en – de inpassing in de stedenbouwkundige context.

Wij zoeken naar realistische oplossingen, waarbij de totale scope van de bouw en het gebruik aan de orde is. Extra investeringen in het gebouw kunnen aanzienlijke besparingen en milieuvordelen opleveren tijdens de totale gebruiksduur.

Beperking van de milieulast vereist een duidelijke visie op het klimaatconcept van het gebouw. Niet alleen in technische zin maar ook gericht op een beheersbare gebruikssituatie. Dit beïnvloedt veelal ook de belevingswaarde:

de architectuur van het gebouw. Een ruime blik ten aanzien van het totale energie- en materiaalgebruik draagt bij aan specifiekere oplossingen inzake vormgeving en detaillering, geïntegreerd in de belevingswaarde.

Duurzaam bouwen betreft een benadering voor de totale levens- of gebruiksduur van het gebouw. In overleg met onze opdrachtgever trachten wij de financiering van zowel de bouw als het gebruik in het ontwerp te betrekken en oplossingen te genereren (de "total costs of ownership"), waarmee per saldo over een langere duur grote voordelen zijn te behalen, zowel voor de milieulast als de huisvestingskosten.

Ook de stedenbouwkundige context speelt een rol. Door menging van functies ontstaan pluriforme leef- en werkomgevingen, waar mensen langer willen blijven wonen, studeren, werken en recreëren met veelal vermindering van de mobiliteit. Dit kan een belangrijke bijdrage leveren aan de totale duurzaamheid, zowel ecologisch als sociaal-maatschappelijk.



duurzaamheid

bestendigheid • aanpasbaarheid • stedenbouwkundige inpassing en klimaatbeheersing • materialisatie • energielast
kosten huisvesting = kosten bouw + kosten onderhoud + kosten exploitatie

