

Penitentiaire inrichting 'De Karelskamp' Almelo

nieuwbouw

archivolt architecten bv



fotograaf: Jan Derwig

In 1992 is een omvangrijk bouwprogramma opgestart (CAP'96) om de celcapaciteit in korte tijd te vergroten alsmede om capaciteit van oude niet meer doelmatige inrichtingen te vervangen. In Almelo betrof dit zowel vervangende capaciteit voor het oude huis van bewaring als uitbreiding van capaciteit.

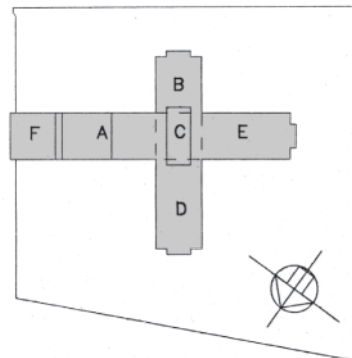
Het plan is opgezet als een kruisvorm met grotendeels 4 bouwlagen en met t.p.v. de kern een vijfde bouwlaag t.b.v. techniek. De vier celvleugels zijn op de tweede en derde verdieping gesitueerd. Deze zijn verbonden door 4 zogenaamde functionele trappenhuizen met het overige programma gelegen op de begane grond en eerste verdieping, o.a. arbeid, diensten, sport, onderwijs, geestelijke verzorging, personeelsvoorzieningen, keuken en entreefuncties inclusief het bezoek. Zowel de celvleugels als de toegangen naar deze trappenhuizen staan onder directe visuele controle van de in de kern gelegen centraalpost. Deze opzet met vier functionele trappenhuizen is in Almelo voor de eerste keer als zodanig toegepast met als belangrijk voordeel, dat gedetineerden zonder begeleiding tussen de woonafdelingen en de verschillende functionele programmadelen hun weg vinden. Dit bespaart niet alleen personele inzet, maar draagt ook bij aan het bevorderen van zelfstandigheid van gedetineerden. Dit principe is nadien in een reeks nieuwe kruisvormige gevangenissen doorgezet,

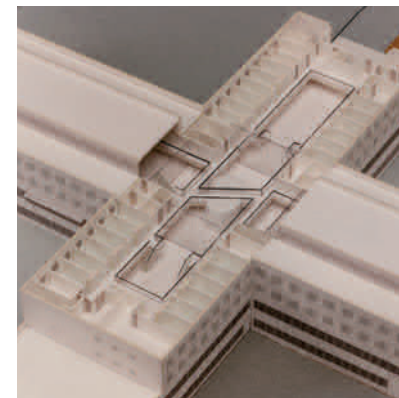
o.a. te Zoetermeer, Almere, Nieuwegein en Roermond.

Het gebouw is geheel omsloten door een perimeter, met aan de buitenzijde een vijf meter hoge betonnen muur. Eén van de vier vleugels van het gebouw steekt door deze ring heen t.b.v. de entree. Om de eisen m.b.t. de fysieke beveiliging t.p.v. dit bouwdeel conform de eisen tot stand te brengen, is de begane grond van de entreevleugel in één bouwlaag doorgezet met aan de buitenzijde hierop twee bouwlagen.

D.m.v. het optrekken van de gevels boven de centrale hal van de celvlakken is ruime daglichttoetreding en natuurlijke ventilatie met name in het zomerseizoen gewaarborgd. Het kruisvormige gebouw verdeelt het terrein binnen de perimeter in vier delen. Eén daarvan is in gebruik als transporthof en bereikbaar via een remise voor voertuigen. Aan de transporthof liggen de inkomstenafdeling voor gedetineerden, het centrale magazijn en de bevoorrading van de keuken. De andere drie buitenruimten zijn in gebruik voor sport en luchten.

Het gebouw is in lichte betonsteen opgetrokken met antracietkleurige accenten zowel in het metselwerk als de kozijnen, tralies en puin. Binnen zijn hieraan verschillende warme aardkleuren gevoegd.





Colofon

Functie Gevangenis met 144 cellen
Bruto vloeroppervlak 11.575 m²
Locatie Almelo
Opdrachtgever Penitentiare Lease
Construction PLC
Opdrachtvorm Volledige opdracht
Planvoorbereiding 1992-1993
Planuitvoering 1993-1994
Projectarchitect Hein van Meer
Medewerkers Mino Bonin, Gerard Versteeg,
Wim Baltussen